

# Situo 1 Soliris RTS II

# Situo 5 Soliris RTS II



## LV JUHISED

RTS Situo Variation Soliris võimaldab juhtida ühe või mitme seadme rühma ning nende seadmete jaoks sisse või välja lülitada automaatse päikesevalgus seadme.

ET - SOMFY ACTIVITES SA deklareerib käesolevaga, et nende juhistega hõlmatud raadioseadmed vastavad raadiodirektiivi 2014/53/EL nõuetele ja kohaldatavate Euroopa direktiivide teistele olulistele nõuetele. ELi vastavusdeklaratsiooni täistekst on saadaval aadressil [www.somfy.com/ce](http://www.somfy.com/ce).

## 1. Ohutus ja vastutus

### 1.1. Vastutus

Kasutaja peab neid juhiseid alles hoidma. Nende juhiste eiramine või toote kasutamine väljaspool selle kasutusvaldkonda on keelatud ning see muudab garantii kehtetuks ja vabastab Somfy kogu vastutusest.

Selle Somfy toote peab paigaldama professionaalne motoriseerimise või koduautomaatika paigaldaja. Paigaldaja peab järgima toote paigaldamise riigis praegu kehtivaid standardeid ja õigusakte ning teavitama oma kliente toote kasutamise- ja hooldustingimustest.

Ärge kunagi alustage paigaldamist, ilma et oleksite eelnevalt kontrollinud toote ühilduvust seotud seadmete ja lisaseadmetega. Kui teil on selle toote paigaldamisel kahtlusi ja/või vajate rohkem informatsiooni, siis lisateabe saamiseks pöörduge Somfy nõustaja poole või minge veebisaidile [www.somfy.com](http://www.somfy.com).

### 1.2. Ohutusjuhised

Ärge kasutage ega paigaldage seda toodet õue.

Hoidke toodet lastele kättesaamatus kohas.

Ärge lööge ega pillake toodet, jätke seda tuleohtlike materjalide, soojus- või niiskuseallikate kätte või pritsige ega kastke seda.



#### **Hoiatus**

See toode sisaldab nõõppatareid.

Ärge neelake patareid alla: potentsiaalselt surmaga lõppevate keemiliste põletuste oht vähem kui 2 tunni jooksul. Kui patarei on sisestatud kehaossa või kui teil on mingeid kahtlusi, pöörduge viivitamatult arsti poole.

Hoidke patareisid (uusi ja kasutatud) ning toodet lastele kättesaamatus kohas. Kui patareipesa enam ei sulgu, ärge kasutage toodet ja hoidke seda lastest eemal.

Plahvatusoht, tuleohtlike vedelike või gaaside lekkimine patareilt, kui seda hoitakse kõrgel temperatuuril (kuum ahi, tulekahju), purustatakse, lõigatakse või on väga madala õhurõhu käes.

Mittelaetavaid patareisid ei tohi laadida.

HOME MOTION by

**somfy**®

## 2. RTS Situo Variation Soliris detailid (Joonis A)

a Seinakinnituse pesa

b Üles/Sees/Ava nupp

c STOP/my nupp

d Variaator

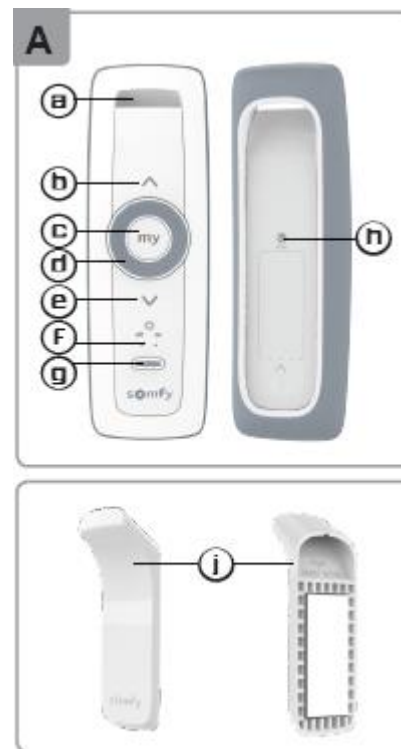
e Alla/Väljas/Sulge nupp

f Võtmete aktiveerimine ja päikesevalgus seadmete  
automaatse aktiveerimise/väljalülitamise märgutuled

g Päikeseseadme automaatse aktiveerimise/väljalülitamise  
nupp

h PROG nupp

i Seinakinnitus



### 3. Paigaldamine

#### 3. 1. RTS Situo Variation Solirise lisamine/kustutamine

*Esimese kaugjuhtimispuldi programmeerimiseks: vaadake RTS mootori või vastuvõtja juhiseid*

*Automaatse päikesevalgus funktsiooni kasutamiseks tuleb salvestada RTS Situo Variation Soliris mällu.*

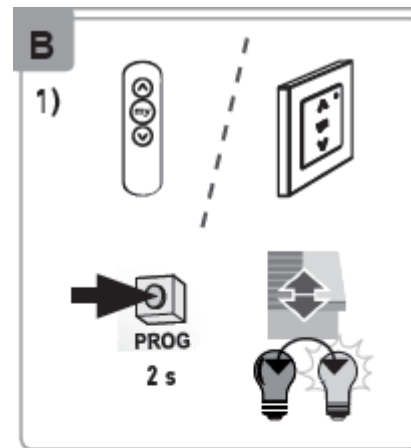
*RTS Situo Variation Solirise lisamine või eemaldamine seadmest või seadmetest: (Joonis B)*

1) Seadmega juba seotud individuaalse juhtseadme kohta

- Vajutage PROG nuppu ( $\approx 2$  s), kuni seade liigub üles ja alla

2) Lisada või kustutada RTS Situo Variation Soliris RTS.

- Vajutage lühidalt nuppu PROG: seade liigub üles ja alla ning RTS Situo Variation Soliris lisatakse või kustutatakse.

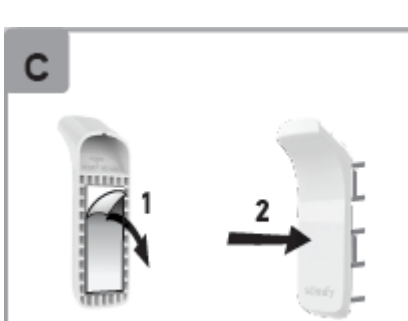


#### 3. 2. Kinnitamine (Joonis C)

1) Eemaldage seinakinnituse tagaküljel olevalt liimilt kaitsekile.

2) Kinnitage seinakinnitus tasasele, puhtale ja kuivale pinnale. Optimaalseks kinnituseks suruge korraks.

3) Asetage RTS Situo Variation Soliris seinakinnitusele.



HOME MOTION by  
**somfy**®

## 4. Kasutamine

### 4. 1. Üles/alla nupud (Joonis D)

Sõltuvalt kasutatava seadme tüübist:

Üles / Sees / Ava

Alla / Väljas / Sulge

### 4. 2. Variaator (Joonis E)

Kasutatakse:

reguleerida veneetsia kardinade liistude nurka  
muuta valgustuse ja kütte intensiivsust.

Keerake 1 sälk: liistud kallutavad 1 sälgu, valgustust ja soojendust muudetakse variaatori sälgu kohta.

Keerake n sätku: kallutage liistu n sätku võrra, muutke valgustust ja kütmist n sätku võrra.

### 4. 3. STOP/my nupp (Joonis F)

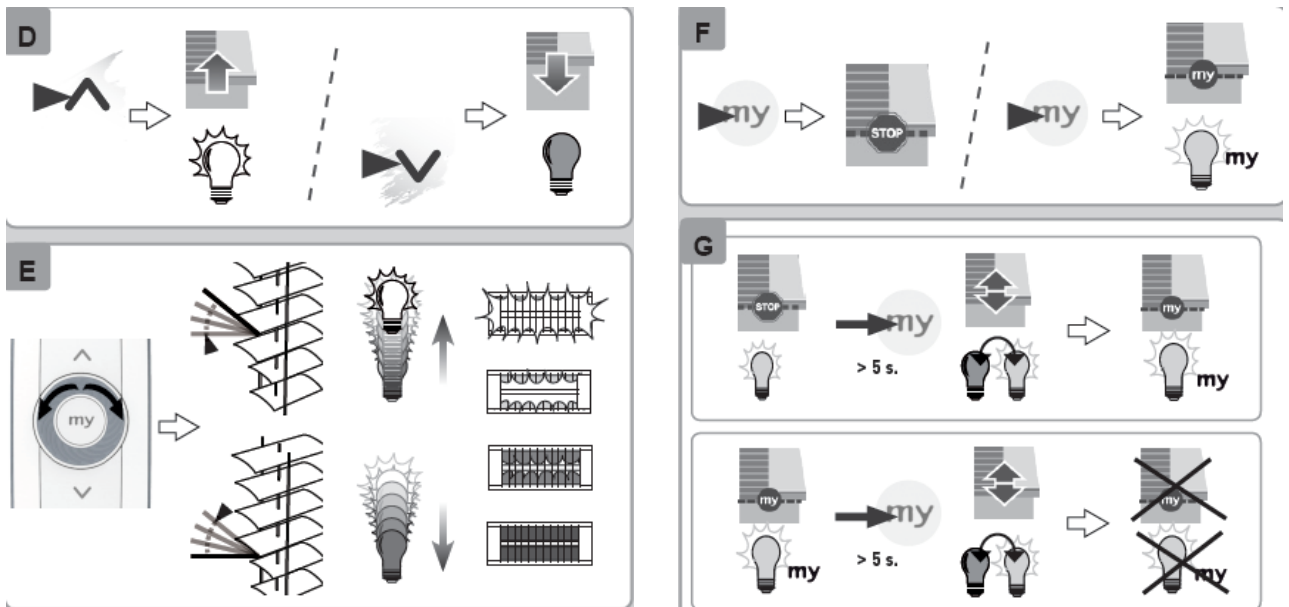
Seadme aktiveerimise peatamiseks vajutage lühidalt my nuppu.

Kui seade on peatatud, vajutage selle aktiveerimiseks lühidalt nuppu my, kuni see jõuab lemmik positsiooni (my).

### 4. 4. Lemmik positsiooni (my) määramine, muutmine või kustutamine (Joonis G)

Asetage seade vajalikule kohale ja seejärel vajutage my nuppu ( $\approx 5$  s) lemmik positsiooni (my) määramiseks.

Asetage seade lemmik positsiooni (my) ja vajutage selle kustutamiseks my nuppu ( $\approx 5$  s).



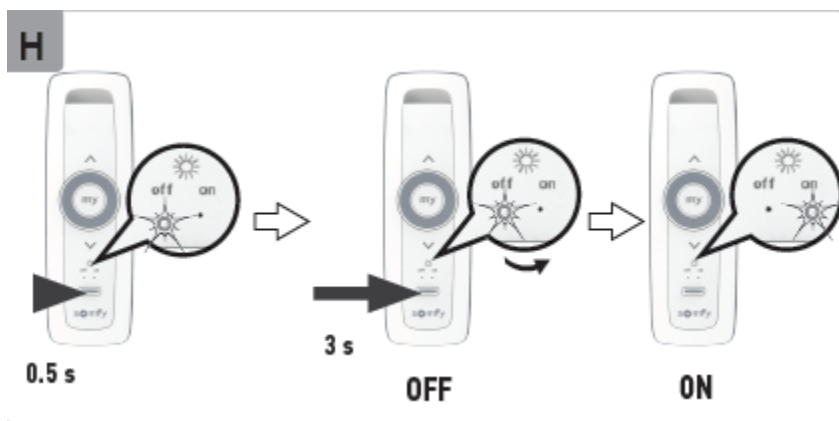
## 5. Automaatse päikesevalgus seadme sisse- /väljalülitamine (Joonis H)

Vajutage lühidalt nuppu g, et teada saada, kas automaatne päikeseseade on sisse või välja lülitatud:

- SEES märgutuli põleb = aktiveeritud
- VÄLJAS märgutuli põleb = deaktiveeritud.

Automaatse seadme sisse- või väljalülitamiseks vajutage nuppu g ( $\approx 3$  s), kuni märgutuli muudab olekut f.

Süttinud märgutuli näitab automaatse päikesevalgus seadme olekut.



## 6. Nõuanded ja soovitused

Viimase kadunud või katki läinud RTS kontrollpunkti asendamiseks pöörduge motoriseerimise ja koduautomaatika spetsialisti poole.

## 7. Patarei vahetamine (Joonis I)

Joonise järgi eemaldage tagapaneel kaugjuhtimispuldilt, vahetage patarei samade omadustega uue vastu ja sulgege seejärel paneel.

Plahvatusoht, kui patarei asendatakse vale tüübiga.

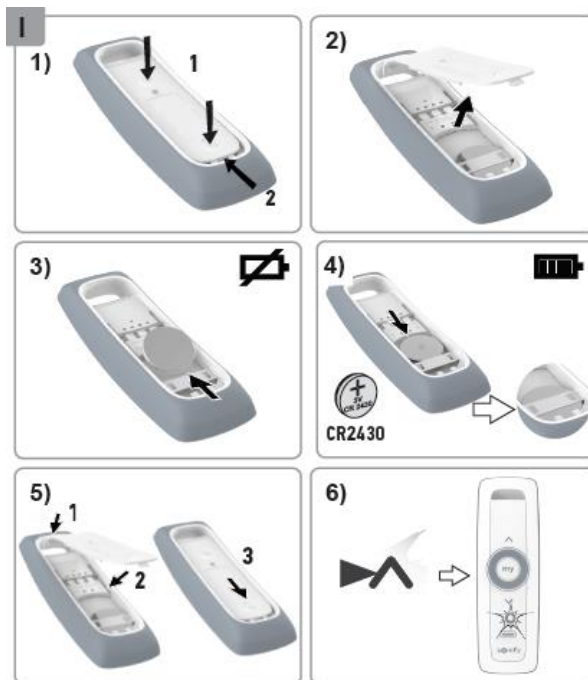
Hoidke uued ja kasutatud patareid lastele kättesaamatus kohas.

Ärge neelake patareid alla. Patarei allaneelamisel võib see põhjustada keemilisi põletusi 2 tunni jooksul ja põhjustada surma. Kui arvate, et see juhtus, pöörduge viivitamatult arsti poole. Kui patareipesa ei sulgu kindlalt, lõpetage toote kasutamine ja hoidke seda lastest eemal.

Ärge visake tulle, kuna on plahvatusoht.

Palun eraldage akud ja patareid muud tüüpi jäätmetest ning viige need kohaliku kogumiskeskusesse.

Me hoolime oma keskkonnast. Ärge visake oma seadet tavaliste olmejäätmete hulka. Andke see ringlussevõtuks heakskiidetud kogumispunkti.



## 8. Tehnilised andmed

Kasutatav sagedusvahemik ja maksimaalne võimsus:

433.050 MHz - 434.790 MHz e.r.p. <10 mW

Leviala: 20 m kahe seina vahel.

Töötemperatuur: 0°C kuni + 50°C

Toiteallikas: 1 tüüpi CR2430 patarei, 3 V