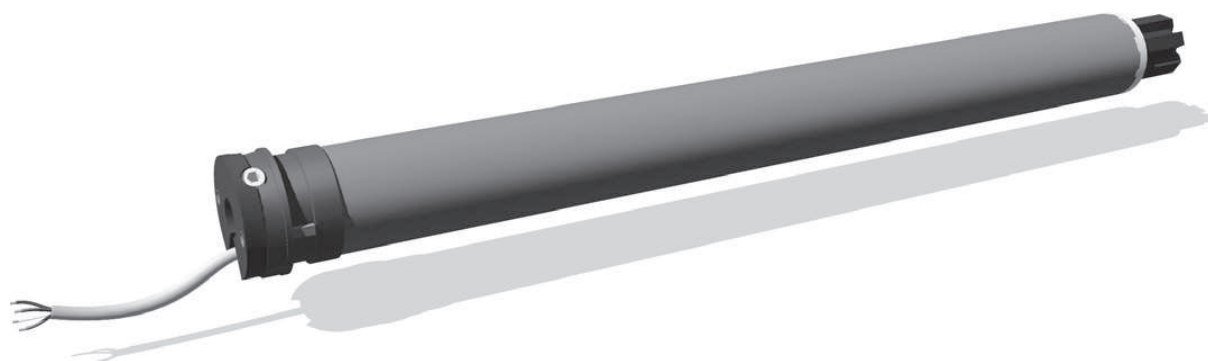


www.somfy.com



Sonesse[®] 40 PA



Viitenumber: 5064822A

HOME
MOTION BY

somfy[®]

EE**Paigaldamisjuhend****lehekülg 2**

Somfy deklareerib käesolevaga, et toode vastab direktiivi 1999/5/EÜ põhinõuetele ja teistele seotud sätetele. Vastavusdeklaratsioon on saadaval veebiaadressil www.somfy.com/ce. Sobib kasutamiseks Euroopa Liidus, Šveitsis ja Norras.

EE**FR****Notice d'installation****page 8**

Par la présente, Somfy déclare que l'appareil est conforme aux exigences essentielles et aux autres dispositions pertinentes de la directive 1999/5/CE. Une déclaration de conformité est mise à disposition à l'adresse internet www.somfy.com/ce. Utilisable en UE CH et NO.

FR**IT****Guida di installazione****pag. 14**

Somfy dichiara che questo dispositivo è conforme ai requisiti essenziali e alle altre disposizioni pertinenti della Direttiva 1999/5/CE. Una dichiarazione di conformità è disponibile all'indirizzo Internet www.somfy.com/ce.

IT**ES****Guía de instalación****página 20**

Por la presente, Somfy declara que el aparato cumple las exigencias esenciales y el resto de disposiciones pertinentes de la directiva 1999/5/CE. Podrá encontrar una declaración de conformidad en la página web www.somfy.com/ce.

ES

SISUKORD

1 Tutvustus

2 Ohutus

2.1 Üldteave

2.2 Üldine ohutusteave

3 Paigaldamine

4 Kalibreerimine

4.1 Liikumissuuna kontrollimine

4.2 Piirasendite reguleerimine

5 Kasutamine

6 Veaotsing

7 Tehnilised andmed

8 Keskkond

1 Tutvustus

Tootekirjeldus

Sonesse® 40 on siseseadmetele mõeldud ajam.

Sonesse® 40 abil on võimalik motoriseerida kõiki siseseadmeid: ruloosid, ribakardinaid, roomakardinaid, voldikkardinaid ja projektori ekraane.


Sonesse® 40 töötab peaaegu hääletult.

Tähelepanu: Sonesse® 40 ei ühildu tuulefunktsioonidega.

2 Ohutus

2.1 Üldteave

- Seda Somfy toodet tohib paigaldada professionaalne automaatikalahenduste paigaldaja, kellele need juhised on mõeldud.
- Enne paigaldamist kontrollige, kas käesolev Somfy toode ühildub vastavate seadmete ja tarvikutega.
- Käesolevad juhised kirjeldavad, kuidas toodet paigaldada, kalibreerida ja kasutada.
- Tootet paigaldaja allub riigis kehtivatele normidele ja õigusaktidele ning teavitab kliente toote töö- ja hooldustingimustest.
- Tootet kasutamine Somfy poolt mitte määratletud otstarbel on keelatud. Selline kasutus või käesolevate juhiste üldine eiramine viib garantii tühistamiseni ja ei kuulu Somfy vastutuse alla.

 Tarvikud tuleb ära visata kooskõlas kehtivate reguleerimisaktidega. Ärge visake kasutuselt kõrvaldatud seadmeid ega patareisid olmeprügi sekka. Teie vastutate elektriliste ja elektroonikaseadmete viimise eest vastavasse taaskasutuskeskusesse.

2.2 Üldine ohustusteave

Ohutusjuhiseid, mida lisaks tavapärasele reeglitele tuleb järgida, on käsitletud käesolevas juhendis ja lisatud ohutusjuhiste dokumendis.

Ärge kastke ajamit vedelike sisse!



Vältida põrutusi!



Ärge puurige ajamisse auke!



Ärge pillake ajamit maha!



3 Paigaldamine

Ajami ettevalmistus

- 1) Kinnitage kroon (a) ja ajamiratas (b) ajami külge.
- 2) Mõõtke kaugus (L) ajamiratta keskosa ja ajami otsa vahel.

Toru ettevalmistus

- 1) Lõigake toru sobivasse mõõtu.
- 2) Siluge toruotsad ja eemaldage praht. Sileda rulootoru korral lõigake sisse järgmiste mõõtudega sälk: $e = 7 \text{ mm}$ $h = 10 \text{ mm}$

Ajami/toru kokkupanek

- 1) Lükake ajam toru sisse. Sileda rulootoru korral paigutage eelnevalt lõigatud sälk krooni järgi.
- 2) Kinnitage toru ajami külge isekeermestavate kruvide või sobivas pikkuses terasest tõmbeneetidega ($L - 5 \text{ mm}$).

Motoriseeritud toru paigaldamine klambrite külge

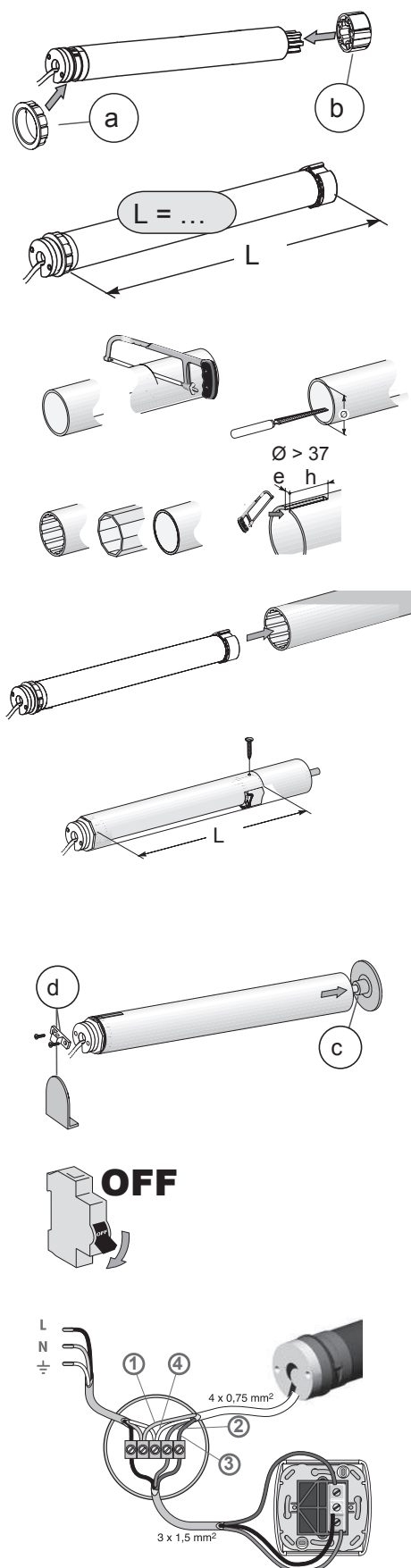
Vajadusel kruvige klambriliides ajamipea külge.

- 1) Kinnitage motoriseeritud toru otsaklambri külge (c).
- 2) Kinnitage motoriseeritud toru ajamiklambri külge (d).

Juhtmete ühendamine

- 1) Lülitage toitepinge välja.
- 2) Ühendage ajam vastavalt tabelis näidatud infole.

VAHEMIK	1 Neutraal	2 Faas	3 Faas	4 Maandus
230V-50Hz	Sinine	Pruun	Must	–
120V 60Hz	Valge	Must	Punane	Roheline
220V 60Hz	Sinine	Pruun	Must	–
110V 50/60Hz	Valge	Must	Punane	–



4 Kalibreerimine

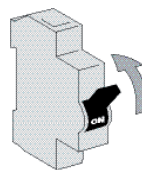
4.1 Liikumissuuna kontrollimine

Lülitage toitepinge sisse.

- 1) Vajutage juhtpunkti ÜLES-nuppu:
 - a) Kui aknakate tõuseb (a), on liikumissuund õige: liikuge järgmise peatüki juurde.
 - b) Kui aknakate laskub (b), on liikumissuund vale: vaadake järgmist sammu.

2) Lülitage toitepinge välja.
Vahetage omavahel juhtpunkti kahe faasijuhtme ühendused.

3) Lülitage toitepinge sisse.
Liikumissuuna kontrollimiseks vajutage juhtpunkti ÜLES-nuppu.



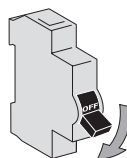
1



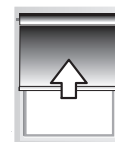
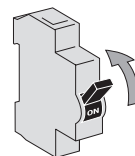
a =

b =

2



3



4.2 Piirasendite reguleerimine

Piirasendeid saab muuta ükskõik millises järjekorras.

1) Ülemine piirasend

Vajutage juhtpunkti ÜLES-nuppu, et tõsta aknakatte ülemisse piirasendisse. Keerake vastavat reguleerimiskruvi, et piirasendit muuta.

2) Alumine piirasend

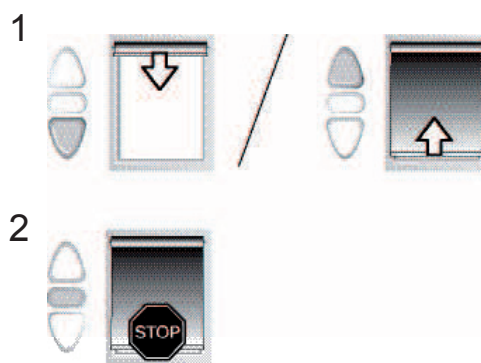
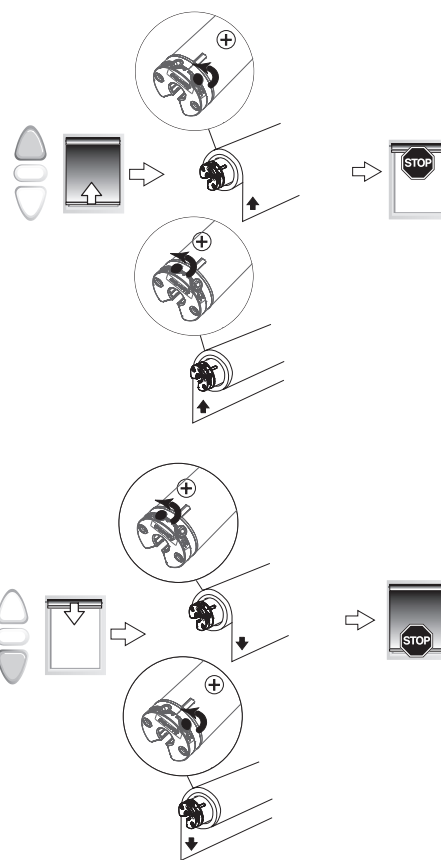
Vajutage juhtpunkti ALLA-nuppu, et langetada aknakatte alumisse piirasendisse. Keerake vastavat reguleerimiskruvi, et piirasendit muuta.

5 Kasutamine

Üles, alla & stop

1) Aknakatte liigutamiseks ühest piirasendist teise vajutage ÜLES või ALLA nupule.

2) Aknakatte peatamiseks vajutage STOP-nuppu.



6 Veatsing

Ajam ei tööta:

Kontrollige:

- Ajami ühendusi.
- Toiteallika vastavust.
- Eralduvat soojust (oodake, kuni ajam jahtub).

Seade peatub liiga vara:

Kontrollige:

- Piirasendite toimimist ajami töötamisel.
- Krooni ja toru kinnitust.
- Ajami piirasendite seadistust.
- Et aknakate ei oleks liiga raske.

Seade on lärmakas:

Kontrollige:

- Et ajamiratas ja kroon sobiksid hästi kasutatud toruga.
- Et loksumine ajami, tarvikute, toru ja toruotsa vahel oleks minimaalne.
- Et ajamiratas oleks toru külge korrektselt kinnitatud.
- Et seade ei oleks klambrite vahel pinges all.
- Et torusäik sobituks ajamikonksu või kasutatud krooniga.
- Et toru sees ei oleks prahti, kruvisid või muud.
- Toiteallika vastavust.
- Et keskkonna temperatuur vastaks seadme töötemperatuurile.

7 Tehnilised andmed

Toiteallikas	230V/50Hz - 120V/60Hz - 220V/60Hz - 110V 50/60Hz
Töötemperatuur	0°C / 60 °C
IP-kaitsetase	IP 44

8 Keskkond



Kahjustunud elektritooteid ja patareisid ei tohi visata olmejäätmete sekka. Viige need vastavatesse konteineritesse või litsenseeritud asutustesse, kes tagavad taaskasutamise.

Somfy ülemaailmselt

Argentiina: Somfy Argentina
Tel: +55 11 (0) 4737-370

Austraalia: Somfy PTY LTD
Tel: +61 (2) 8845 7200

Austria: Somfy GesmbH
Tel: +43 (0) 662 / 62 53 08 - 0

Belgia: Somfy Belux
Tel: +32 (0) 2 712 07 70

Brasiilia: Somfy Brasil Ltda
Tel: +55 11 3695 3585

Kanada: Somfy ULC
Tel: +1 (0) 905 564 6446

Hiina: Somfy China Co. Ltd
Tel: +8621 (0) 6280 9660

Horvaatia: Somfy Predstavništvo
Tel: +385 (0) 51 502 640

Küpros: Somfy Middle East
Tel: +357(0) 25 34 55 40

Tšehhi Vabariik: Somfy, spol. sr.o.
Tel: (+420) 296 372 486-7

Taani: Somfy Nordic Danmark
Tel: +45 65 32 57 93

Eksport: Somfy Export
Tel: + 33 4 50 96 70 76
Tel: + 33 4 50 96 75 53

Soome: Somfy Nordic AB Finland
Tel: +358 (0)9 57 130 230

Prantsusmaa: Somfy France
Pour les professionnels:
Tel. : +33 (0) 820 374 374
Pour les particuliers:
Tel. : +33 (0) 810 055 055

Saksamaa: Somfy GmbH
Tel: +49 (0) 7472 930 0

Kreeka: SOMFY HELLAS S.A.
Tel: +30 210 6146768

Hong Kong: Somfy Co. Ltd
Tel: +852 (0) 2523 6339

Ungari: Somfy Kft
Tel: +36 1814 5120

India: Somfy India PVT Ltd
Tel : +(91) 11 4165 9176

Indoneesia: Somfy Jakarta
Tel: +(62) 21 719 3620

Iraan: Somfy Iran
Tel: +98-217-7951036

Israael: Sisa Home
Automation Ltd
Tel: +972 (0) 3 952 55 54

Itaalia: Somfy Italia s.r.l
Tel: +39-024847181

Jaapan: SOMFY KK
Tel: +81 (0)45 481 6800

Jordaania: Somfy Jordan
Tel: +962-6-5821615

Saudi Araabia Kuningriik:
Somfy Saoudi
Riyadh:
Tel: +966 1 47 23 020
Tel: +966 1 47 23 203
Jeddah:
Tel: +966 2 69 83 353

Kuveit: Somfy Kuwait
Tel: +965 4348906

Liibanon: Somfy Lebanon
Tel: +961 (0) 1 391 224

Malaisia: Somfy Malaysia
Tel: +60 (0) 3 228 74743

Mehhiko: Somfy Mexico SA
de CV
Tel: 52 (55) 4777 7770

Maroko: Somfy Maroc
Tel: +212-22443500

Madalmaad: Somfy BV
Tel: +31 (0) 23 55 44 900
Norra: Somfy Nordic Norge
Tel: +47 41 57 66 39

Poola: Somfy SP Z.O.O.
Tel: 0801 377 199

Portugal: Somfy Portugal
Tel: +351 229 396 840

Rumeenia: Somfy SRL
Tel: +40 - (0)368 - 444 081

Venemaa: Somfy LLC.
Tel: +7 495 781 47 72

Serbia: SOMFY Predstavništvo
Tel: 00381 (0)25 841 510

Singapur: Somfy PTE Ltd
Tel: +65 (0) 6383 3855

Slovakkia: Somfy, spol. s r.o.
Tel: +421 337 718 638
Tel: +421 905 455 259

Lõuna-Korea: Somfy JOO
Tel: +82 (0) 2594 4331

Hispaania: Somfy Espana SA
Tel: +34 (0) 934 800 900

Rootsi: Somfy Nordic AB
Tel: +46 (0) 40 16 59 00

Šveits: Somfy A.G.
Tel: +41 (0) 44 838 40 30

Süüria: Somfy Syria
Tel: +963-9-55580700

Taiwan: Somfy Development
and Taiwan Branch
Tel: +886 (0) 2 8509 8934

Tai: Bangkok Regional office
Tel: +66 (0) 2714 3170

Tuneesia: Somfy Tunisia
Tel: +216-98303603

Türgi: Somfy TurkeyMah.
Tel: +90 (0) 216 651 30 15

Araabia Ühendemiraadid:
Somfy Gulf Jebel Ali Free Zone
Tel: +971 (0) 4 88 32 808

Ühendkuningriik: Somfy
Limited.
Tel: +44 (0) 113 391 3030

Ameerika Ühendriigid: Somfy
Systems
Tel: +1 (0) 609 395 1300



Somfy SAS, kapital 20 000 000 eurot,
RCS Annecy 303.970.230 06/2011