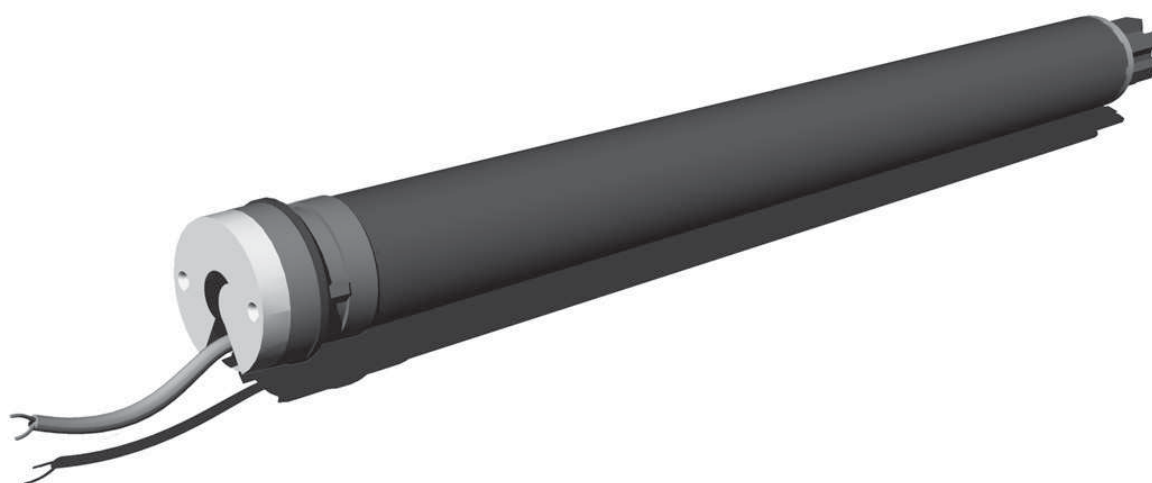


www.somfy.com



Sonesse[®] 40 RTS



Viitenummer: 5064823A

HOME
MOTION BY

somfy[®]

EE**Paigaldamisjuhend****lehekülg 2**

Somfy deklareerib käesolevaga, et toode vastab direktiivi 1999/5/EÜ põhinõuetele ja teistele seotud sätetele. Vastavusdeklaratsioon on saadaval veebiaadressil www.somfy.com/ce. Sobib kasutamiseks Euroopa Liidus, Šveitsis ja Norras.

EE**FR****Notice d'installation****page 16**

Par la présente, Somfy déclare que l'appareil est conforme aux exigences essentielles et aux autres dispositions pertinentes de la directive 1999/5/CE. Une déclaration de conformité est mise à disposition à l'adresse internet www.somfy.com/ce. Utilisable en UE CH et NO.

FR**IT****Guida di installazione****pag. 30**

Somfy dichiara che questo dispositivo è conforme ai requisiti essenziali e alle altre disposizioni pertinenti della Direttiva 1999/5/CE. Una dichiarazione di conformità è disponibile all'indirizzo Internet www.somfy.com/ce.

IT**ES****Guía de instalación****página 44**

Por la presente, Somfy declara que el aparato cumple las exigencias esenciales y el resto de disposiciones pertinentes de la directiva 1999/5/CE. Podrá encontrar una declaración de conformidad en la página web www.somfy.com/ce.

ES

SISUKORD

1 Tutvustus

2 Ohutus

2.1 Üldteave

2.2 Üldine ohutusteave

3 Paigaldamine

4 Kalibreerimine

4.1 RTS saatja programmeerimine

4.2 Liikumissuuna kontrollimine

4.3 Piirasendite reguleerimine

4.4 RTS saatja salvestamine

4.5 Režiimi valimine: Rullimis- või kallutamisrežiim

4.6 Lemmikasend: My-asend

MY-asendi salvestamine.

5 Kasutamine

5.1 Üles, alla, My: rullimisrežiimis

5.2 Üles, alla, My: kallutamisrežiimis

6 Päikesefunktsioon

6.1 Tutvustus

6.2 Päikese kadumise asend

7 Seadete muutmine

7.1 Piirasendite muutmine

7.2 Lemmikasend: MY-asend

MY-asendi muutmine / kustutamine

7.3 Ajami liikumissuuna muutmine

7.4 Kerimisnupu liikumissuuna muutmine

7.5 Kerimisnupu astmelisus

7.6 Kadunud juhtpuldi vahetamine

7.7 RTS saatja lisamine/kustutamine

7.8 RTS andurite lisamine/kustutamine

7.9 Ajami mälu kustutamine

8 Veaotsing

9 Tehnilised andmed

10 Keskkond

1 Tutvustus

Tootekirjeldus

Sonesse® 40 on siseseadmetele mõeldud ajam.

Sonesse® 40 abil on võimalik motoriseerida kõiki siseseadmeid: ruloosid, ribakardinaid, roomakardinaid, voldikkardinaid ja projektori ekraane.


Sonesse® 40 töötab peaaegu hääletult.

Tähelepanu: Sonesse® 40 ei ühildu tuulefunktsioonidega.

2 Ohutus

2.1 Üldteave

- Seda Somfy toodet tohib paigaldada professionaalne automaatikalahenduste paigaldaja, kellele need juhised on mõeldud.
- Enne paigaldamist kontrollige, kas käesolev Somfy toode ühildub vastavate seadmete ja tarvikutega.
- Käesolevad juhised kirjeldavad, kuidas toodet paigaldada, kalibreerida ja kasutada.
- Tootet paigaldaja allub riigis kehtivatele normidele ja õigusaktidele ning teavitab kliente toote töö- ja hooldustingimustest.
- Tootet kasutamine Somfy poolt mitte määratletud otstarbel on keelatud. Selline kasutus või käesolevate juhiste üldine eiramine viib garantii tühistamiseni ja ei kuulu Somfy vastutuse alla.

 Tarvikud tuleb ära visata kooskõlas kehtivate regulatsioonidega. Ärge visake kasutuselt kõrvaldatud seadmeid ega patareisid olmeprügi sekka. Teie vastutate elektriliste ja elektroonikaseadmete viimise eest vastavasse taaskasutuskeskusesse.

2.2 Üldine ohustusteave

Ohutusjuhiseid, mida lisaks tavapärastele reeglitele tuleb järgida, on käsitletud käesolevas juhendis ja lisatud ohutusjuhiste dokumendis.

Ärge kastke ajamit vedelike sisse!



Vältida põrutusi!



Ärge puurige ajamisse auke!



Ärge pillake ajamit maha!



3 Paigaldamine

Ajami ettevalmistus

- 1) Kinnitage kroon (a) ja ajamiratas (b) ajami külge.
- 2) Mõõtke kaugus (L) ajamiratta keskosa ja ajami otsa vahel.

Toru ettevalmistus

- 1) Lõigake toru sobivasse mõõtu.
- 2) Siluge toruotsad ja eemaldage praht. Sileda rulootoru korral lõigake sisse järgmiste mõõtudega sälk: $e = 7 \text{ mm}$ $h = 10 \text{ mm}$

Ajami/toru kokkupanek

- 1) Lükake ajam toru sisse. Sileda rulootoru korral paigutage eelnevalt lõigatud sälk krooni järgi.
- 2) Kinnitage toru ajami külge isekeermestavate kruvide või sobivas pikkuses terasest tõmbeneetidega ($L - 5 \text{ mm}$).

Motoriseeritud toru paigaldamine klambrite külge

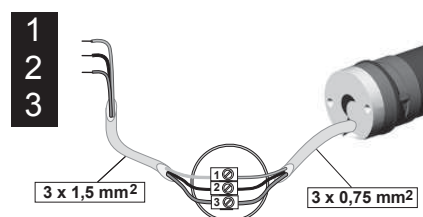
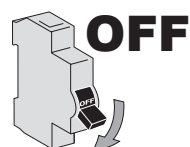
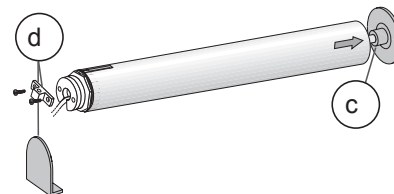
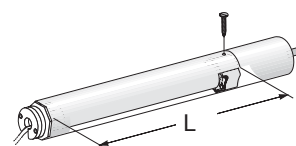
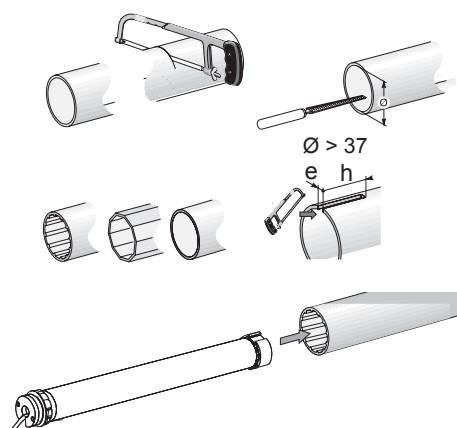
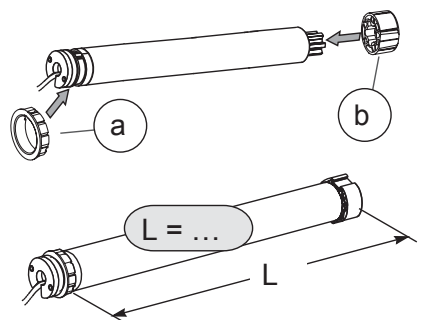
Vajadusel kruvige klambriliides ajamipea külge.

- 1) Kinnitage motoriseeritud toru otsaklambri külge (c).
- 2) Kinnitage motoriseeritud toru ajamiklambri külge (d).

Juhtmete ühendamine

- 1) Lülitage toitepinge välja.
- 2) Ühendage ajam vastavalt tabelis näidatud infole.

VAHEMIK	1 Neutraal	2 Faas	3 Maandus
230V-50HZ	Sinine	Pruun	-
120V-60HZ	Valge	Must	Roheline
220V-60HZ	Sinine	Pruun	-



4 Commissioning

4.1 RTS saatja programmeerimine

Lülitage toitepinge sisse.

Vajutage samaaegselt RTS saatja ÜLES ja ALLA nuppe: aknakate nõksatab (liigub kergelt üles-alla) ja saatja on ajamisse programmeeritud.

4.2 Liikumissuuna kontrollimine

Vajutage juhtpunkti ÜLES-nuppu:

a) Kui aknakate tõuseb (a), on liikumissuund õige: liikuge järgmise peatüki juurde.

b) Kui aknakate laskub (b), on liikumissuund vale: vaadake järgmist sammu.

2) Vajutage RTS saatja MY-nuppu, kuni aknakate nõksatab: liikumissuund on muudetud.

3) Vajutage RTS saatja ÜLES nuppu, et liikumissuunda kontrollida.

4.3 Piirasendite reguleerimine

Piirasendeid saab muuta ükskõik millises järjekorras.

Vajutage ja hoidke alla ÜLES-uppu, et liigutada aknakate soovitud ülemisse piirasendisse.

Vajadusel reguleerige asendit ÜLES või ALLA nupuga.

2) Vajutage samaaegselt MY ja ALLA nuppu ja vabastage need, kui aknakate liikuma hakkab.

Ülemine piirasend on salvestatud.

3) Vajutage MY-nuppu, kui aknakate jõuab soovitud alumisse piirasendisse.

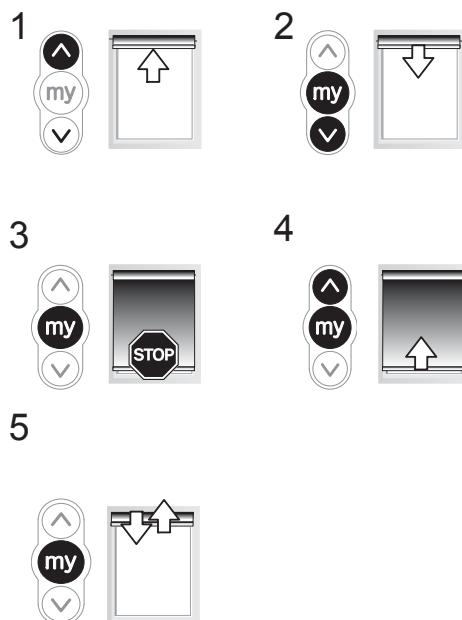
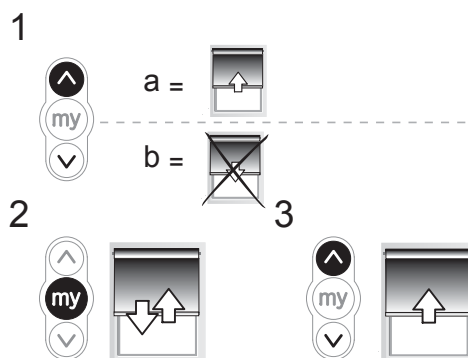
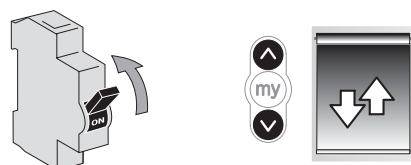
Vajadusel reguleerige asendit ÜLES või ALLA nupuga.

4) Vajutage samaaegselt MY ja ÜLES nuppu ja vabastage need, kui aknakate liikuma hakkab.

Alumine piirasend on salvestatud. Aknakate liigub üles ja peatub ülemises piirasendis.

5) Piirasendite kinnitamiseks vajutage ja hoidke all MY-nuppu, kuni aknakate nõksatab.

Piirasendid on salvestatud.



4.4 RTS saatja salvestamine

Pärast piirasendi salvestamist:

Vajutage saatja tagaküljel olevale programmeerimisnupule. Aknakate nõksatab. Saatja on salvestatud.

VÕI

- 1) Lülitage toitepinge välja.
- 2) Lülitage toitepinge sisse. Aknakate nõksatab.
- 3) Vajutage samaaegselt RTS saatja ÜLES ja ALLA nuppe. Aknakate nõksatab.
- 4) Vajutage saatja tagaküljel olevale programmeerimisnupule. Aknakate nõksatab. Saatja on salvestatud.

4.5 Režiimi valimine: Rullimis- või kallutamisrežiim

Sonesse® 40 RTS töötab 2 režiimis: ribakardina- või ruloorežiimis.

Sonesse® 40 RTS töötab vaikimisi ruloorežiimis. Teil on võimalik valida Sonesse® 40 RTS töörežiim, mis sobib kõige paremini teie aknakattega.

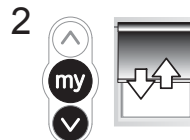
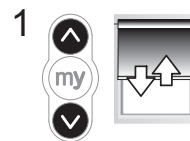
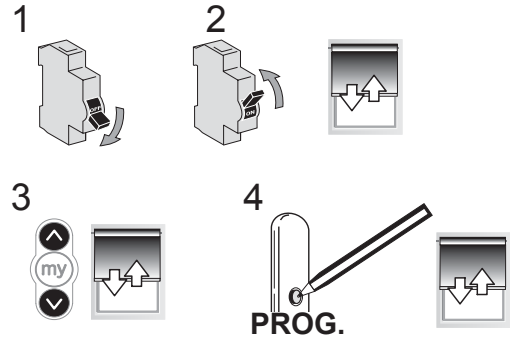
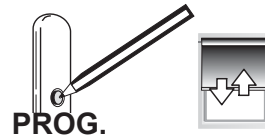
Liigutage aknakate piirasenditest eemale.

- 1) Vajutage samaaegselt ÜLES ja ALLA nuppu, kuni aknakate nõksatab.
- 2) Vajutage samaaegselt ja hoidke all MY ja ALLA nuppu, kuni aknakate nõksatab, et vahetada ruloorežiim ribakardinarežiimi vastu.

4.6 Lemmikasend: MY-asend

MY-asendi salvestamine.

MY-asendi salvestamiseks liigutage aknakate ÜLES ja ALLA nuppudega soovitud asendisse ja vajutage MY-nuppu, kuni aknakate nõksatab.



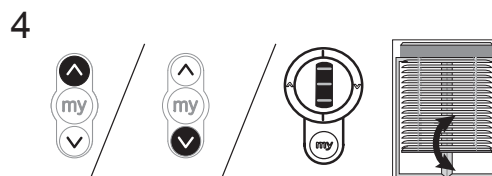
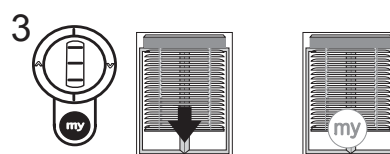
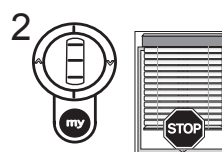
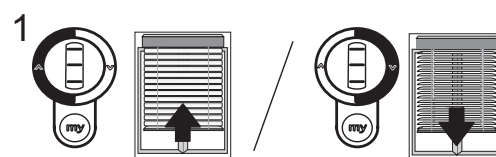
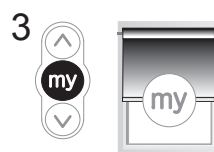
5 Kasutamine

5.1 Üles, alla, My: rullimisrežiimis

- 1) Aknakatte liigutamiseks ühest piirasendist teise vajutage ÜLES või ALLA nupule.
- 2) Aknakatte peatamiseks vajutage MY-nuppu.
- 3) Aknakatte liigutamiseks MY-asendisse vajutage MY-nupule.

5.2 Üles, alla, My: kallutamisrežiimis

- 1) Aknakatte liigutamiseks ühest piirasendist teise vajutage (< 0,5s) ÜLES või ALLA nupule.
 - 2) Aknakatte peatamiseks vajutage MY-nuppu.
 - 3) Aknakatte liigutamiseks MY-asendisse vajutage MY-nupule.
- Ribakardin läheb esmalt alumisse piirasendisse ja seejärel MY-asendisse.
- 4) Ribade pööramiseks vajutage ja hoidke all ÜLES või ALLA nuppu või kasutage juhtpuldi kerimisnuppu, kuni ribad saavutavad soovitud asendi.



6 Päikesefunktsioon

6.1 Tutvustus

Selle funktsiooni kasutamiseks vajate Telis Soliris saatjat.

Vaikimisi on päikesefunktsioon välja lülitatud.

1) Päikesefunktsiooni sisselülitamiseks vajutage Telis Soliris saatja SELECT-nuppu, kuni aknakate nõksatab.

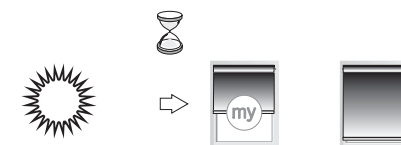
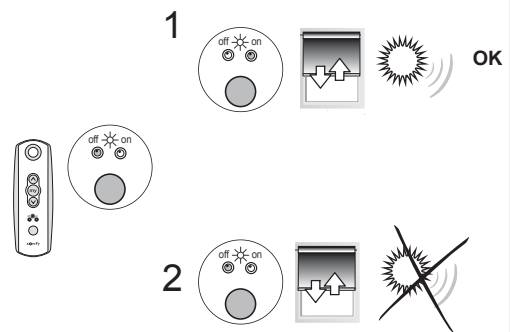
2) Päikesefunktsiooni väljalülitamiseks vajutage Telis Soliris saatja SELECT-nuppu, kuni aknakate nõksatab.

Kui päikesevalguse intensiivsus ületab SOLIRIS RTS anduri piirmäära, siis antakse aknakattele 2 minuti möödudes ALLA käsklus. Aknakate liigub MY-lemmikasendisse või alumisse piirasendisse, kui MY-lemmikasendit ei ole salvestatud.

Kui päikesevalguse intensiivsus langeb allapoole SOLIRIS RTS anduri piirmäära, siis aknakate liigub päikesevalguse kadumise asendisse või jääb samasse asendisse (MY-lemmikasend või alumine piirasend), kui päikesevalguse kadumise asendit ei ole salvestatud.

Päikesevalguse kadumise asendi seadistamist vt ptk 6.2.

Tuulefunktsioon käesoleva ajamiga ei ühildu.



6.2 Päikesevalguse kadumise asend

Seda funktsiooni saab kasutada vaid siis, kui on salvestatud MY-lemmikasend.

1) Päikesevalguse kadumise asendi salvestamine.

Vajutage ja hoidke all MY ja ALLA nuppe, kuni aknakate liikuma hakkab.

Kallutamisrežiimis: aknakate liigub alumisse piirasendisse ja seejärel MY-lemmikasendisse.

Rullimisrežiimis: aknakate liigub MY-lemmikasendisse.

Vajutage ja hoidke all ÜLES või ALLA nuppu, et aknakate soovitud asendisse liigutada.

Vajutage ja hoidke all MY-nuppu, kuni aknakate nõksatab.

Päikesevalguse kadumise asend on salvestatud.

2) Päikesevalguse kadumise asendi muutmine.

Vajutage ja hoidke all MY ja ALLA nuppe, kuni aknakate liikuma hakkab.

Kallutamisrežiimis: aknakate liigub alumisse piirasendisse ja seejärel päikesevalguse kadumise asendisse.

Rullimisrežiimis: aknakate liigub päikesevalguse kadumise asendisse.

Vajutage ja hoidke all ÜLES või ALLA nuppu, et aknakate uude soovitud asendisse liigutada.

Vajutage ja hoidke all MY-nuppu, kuni aknakate nõksatab.

Päikesevalguse kadumise asend on muudetud.

3) Päikesevalguse kadumise asendi kustutamine.

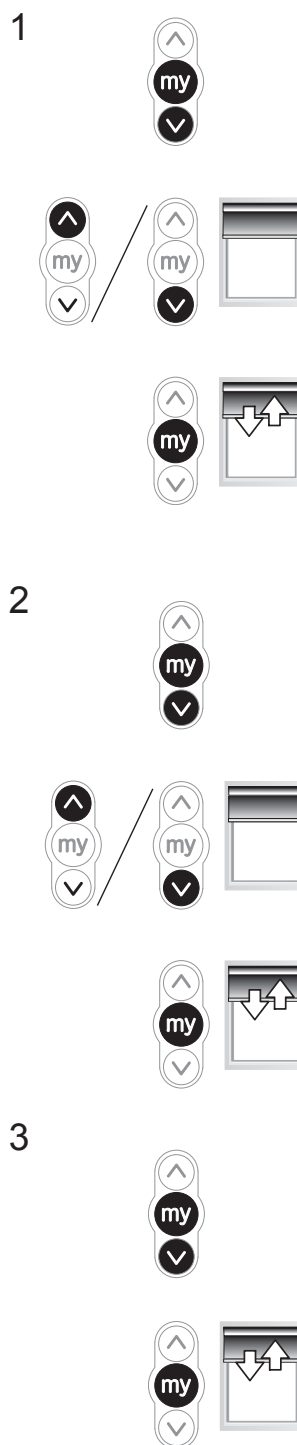
Vajutage ja hoidke all MY ja ALLA nuppe, kuni aknakate liikuma hakkab.

Kallutamisrežiimis: aknakate liigub alumisse piirasendisse ja seejärel päikesevalguse kadumise asendisse.

Rullimisrežiimis: aknakate liigub päikesevalguse kadumise asendisse.

Vajutage ja hoidke all MY-nuppu, kuni aknakate nõksatab.

Päikesevalguse kadumise asend on kustutatud.



7 Seadete muutmine

7.1 Piirasendite muutmine

ÜLEMINE PIIRASEND

- 1) Vajutage ÜLES-nuppu, et liigutada aknakate muudetavasse piirasendisse.
- 2) Vajutage ja hoidke samaaegselt all ÜLES ja ALLA nuppe, kuni aknakate nõksatab.
- 3) Vajutage ja hoidke all ÜLES või ALLA nuppu, et aknakate soovitud asendisse liigutada.
- 4) Uue piirasendi kinnitamiseks vajutage ja hoidke all MY-nuppu, kuni aknakate nõksatab.

ALUMINE PIIRASEND

- 1) Vajutage ALLA-nuppu, et liigutada aknakate muudetavasse piirasendisse.
- 2) Vajutage ja hoidke samaaegselt all ÜLES ja ALLA nuppe, kuni aknakate nõksatab.
- 3) Vajutage ja hoidke all ÜLES või ALLA nuppu, et aknakate soovitud asendisse liigutada.
- 4) Uue piirasendi kinnitamiseks vajutage ja hoidke all MY-nuppu, kuni aknakate nõksatab.

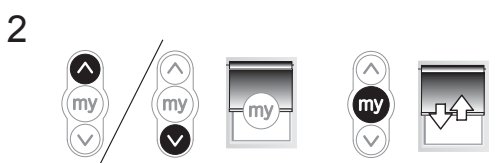
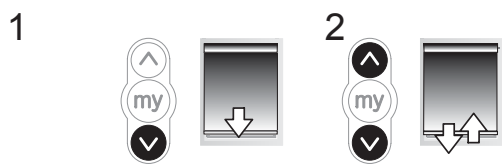
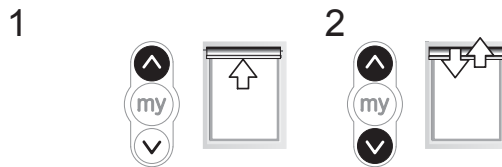
7.2 Lemmikasend: MY-asend

1) MY-asendi muutmine

MY-lemmikasendi muutmiseks minge ÜLES ja ALLA nuppudega uude soovitud asendisse ning vajutage MY-nuppu, kuni aknakate nõksatab.

2) MY-lemmikasendi kustutamine

MY-lemmikasendi kustutamiseks liikuge sellesse asendisse ja vajutage MY-nuppu, kuni aknakate nõksatab.



7.3 Ajami liikumissuuna muutmine

Liigutage aknakate piirasenditest eemale.

- 1) Vajutage ÜLES ja ALLA nuppe samaaegselt, kuni aknakate nõksatab.
- 2) Vajutage MY-nuppu, kuni aknakate nõksatab, et liikumissuunda muuta.
- 3) Liikumissuuna kontrollimiseks vajutage ÜLES-nuppu.

Ajami liikumissuund on muudetud.

7.4 Kerimisnupu liikumissuuna muutmine

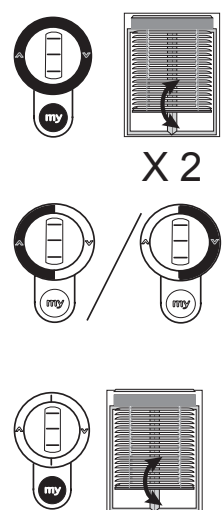
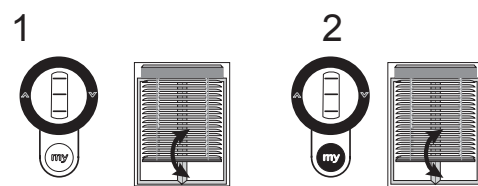
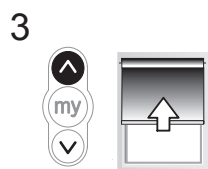
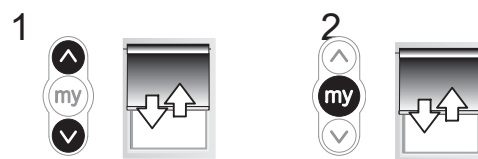
Liigutage aknakate piirasenditest eemale.

- 1) Vajutage ÜLES ja ALLA nuppe samaaegselt, kuni aknakate nõksatab.
- 2) Vajutage samaaegselt ÜLES, MY ja ALLA nuppe, kuni aknakate nõksatab, et kerimisnupu liikumissuunda muuta.

Kerimisnupu liikumissuund on muudetud.

7.5 Kerimisnupu astmelisus

- 1) Vajutage samaaegselt ÜLES, MY ja ALLA nuppe, kuni aknakate kaks korda nõksatab.
 - 2) Kasutage ÜLES ja ALLA nuppe kerimisnupu liikumise reguleerimiseks.
- Tulemust saate kerimisnupu abil kohe proovida.
- 3) Uue seadistuse kinnitamiseks vajutage MY-nuppu, kuni aknakate nõksatab.

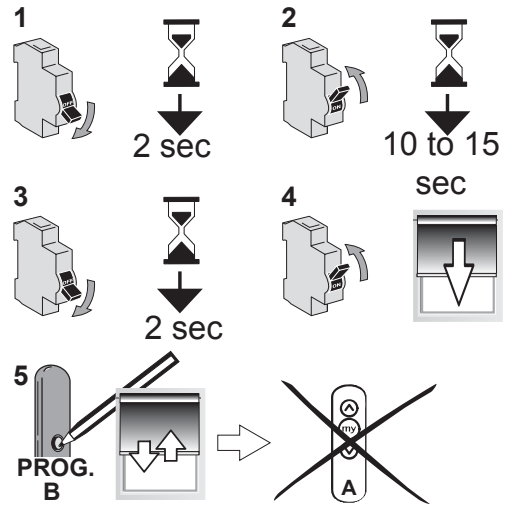


7.6 Kadunud juhtpuldide vahetamine

N.B.: Sellega kustutate kõik salvestatud saatjad, kuid piirasendid, vahepealne asend ja andurid jäävad alles.

N.B.: Lülitage välja vaid see ajamin, mille saatja on kadunud.

- 1) Lülitage toitepinge 2 sekundiks välja.
- 2) Lülitage toitepinge 10 kuni 15 sekundiks sisse.
- 3) Lülitage toitepinge 2 sekundiks välja.
- 4) Lülitage toitepinge uuesti sisse: aknakate liigub 5 sekundi jooksul (kui aknakate on piirasendis, siis see nõksatab).
- 5) Vajutage RTS saatja (B) PROG-nuppu, kuni aknakate nõksutab: kõik RTS saatjad on kustutatud ja uus RTS saatja on salvestatud.

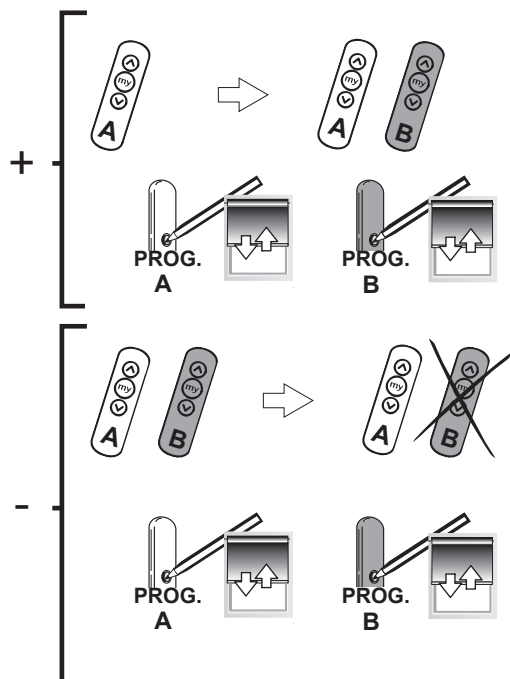


7.7 RTS saatja lisamine/kustutamine

Leidke ajamisse programmeeritud RTS saatja.

Vajutage ja hoidke all juba RTS saatja (A) PROG-nuppu või ajami PROG-nuppu, kuni aknakate nõksutab: ajam on programmeerimisrežiimis.

Vajutage kiiresti RTS saatja (B) PROG-nuppu, et seda lisada või kustutada: aknakate nõksutab ja RTS saatja on ajamis salvestatud või kustutatud.

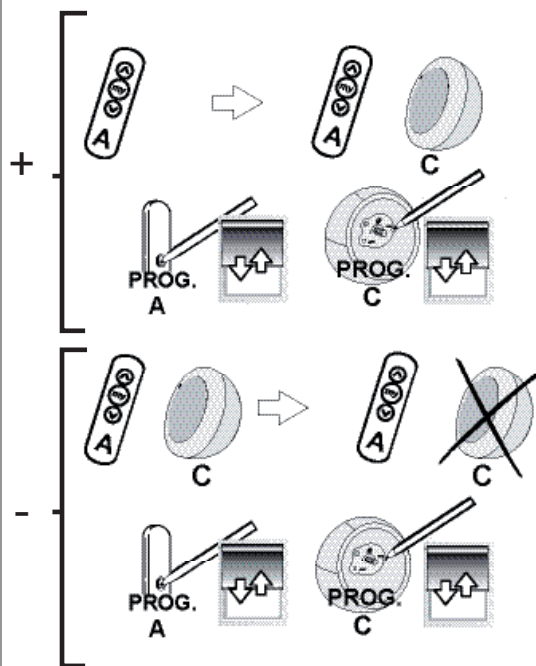


7.8 RTS andurite lisamine/kustutamine

Leidke ajamisse programmeeritud RTS saatja.

Vajutage ja hoidke all juba RTS saatja (A) PROG-nuppu või ajami PROG-nuppu, kuni aknakate nõksatab: ajam on programmeerimisrežiimis.

Vajutage kiiresti RTS anduri (C) PROG-nuppu, et seda lisada või kustutada: aknakate nõksatab ja RTS andur on ajamis salvestatud või kustutatud.



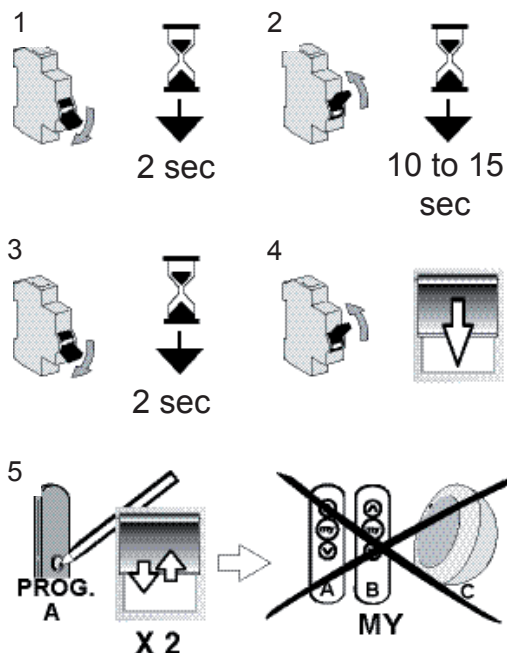
7.9 Ajami mälu kustutamine

N.B.: Sellega kustutate kõik salvestatud RTS saatjad, RTS andurid, piirasendid ja vahepealse asendi.

N.B.: Lülitage välja vaid see ajam, mida soovite lähtestada.

N.B.: Enne voluvõrgust eemaldamist liigutage aknakate keskmissse asendisse.

- 1) Lülitage toitepinge 2 sekundiks välja.
- 2) Lülitage toitepinge 10 kuni 15 sekundiks sisse.
- 3) Lülitage toitepinge 2 sekundiks välja.
- 4) Lülitage toitepinge uuesti sisse: aknakate liigub 5 sekundi jooksul (kui aknakate on piirasendis, siis see nõksatab).
- 5) Vajutage RTS saatja (A) PROG-nuppu, kuni aknakate kaks korda nõksatab: kõik RTS saatjad, RTS andurid, piirasendid ja vahepealne asend on kustutatud.



8 Veatsing

Ajam ei tööta:

Kontrollige:

- Ajami ühendusi.
- Toiteallika vastavust.
- Juhtpuldi ühilduvust.
- Eralduvat soojust (oodake, kuni ajam jahtub).

Seade peatub liiga vara:

Kontrollige:

- Piirasendite toimimist ajami töötamisel.
- Krooni ja toru kinnitust.
- Ajami piirasendite seadistust.
- Et aknakate ei oleks liiga raske.

Seade on lärmakas:

Kontrollige:

- Et ajamiratas ja kroon sobiksid hästi kasutatud toruga.
- Et loksumine ajami, tarvikute, toru ja toruotsa vahel oleks minimaalne.
- Et ajamiratas oleks toru külge korrektselt kinnitatud.
- Et seade ei oleks klambrite vahel pinge all.
- Et torusälg sobituks ajamikonksu või kasutatud krooniga.
- Et Toru sees ei oleks prahti, kruvisid või muud.
- Toiteallika vastavust.
- Et keskkonna temperatuur vastaks seadme töötemperatuurile.

9 Tehnilised andmed

Toiteallikas	230V/50Hz - 120V/60Hz - 220V/60Hz
Sagedus	433,42MHz
Töötemperatuur	0°C / 60 °C
IP-kaitsetase	IP44
Maksimaalne arv saatjaid	12
Maksimaalne arv andureid	3

10 Keskkond



Kahjustunud elektritooteid ja patareisid ei tohi visata olmejäätmete sekka. Viige need vastavatesse konteineritesse või litsenseeritud asutustesse, kes tagavad taaskasutamise.

Somfy ülemaailmselt

Argentiina: Somfy Argentina
Tel: +55 11 (0) 4737-370

Austraalia: Somfy PTY LTD
Tel: +61 (2) 8845 7200

Austria: Somfy GesmbH
Tel: +43 (0) 662 / 62 53 08 - 0

Belgia: Somfy Belux
Tel: +32 (0) 2 712 07 70

Brasiilia: Somfy Brasil Ltda
Tel: +55 11 3695 3585

Kanada: Somfy ULC
Tel: +1 (0) 905 564 6446

Hiina: Somfy China Co. Ltd
Tel: +8621 (0) 6280 9660

Horvaatia: Somfy Predstavništvo
Tel: +385 (0) 51 502 640

Küpros: Somfy Middle East
Tel: +357(0) 25 34 55 40

Tšehhi Vabariik: Somfy, spol. sr.o.
Tel: (+420) 296 372 486-7

Taani: Somfy Nordic Danmark
Tel: +45 65 32 57 93

Eksport: Somfy Export
Tel: + 33 4 50 96 70 76
Tel: + 33 4 50 96 75 53

Soome: Somfy Nordic AB Finland
Tel: +358 (0)9 57 130 230

Prantsusmaa: Somfy France
Pour les professionnels:
Tel. : +33 (0) 820 374 374
Pour les particuliers:
Tel. : +33 (0) 810 055 055

Saksamaa: Somfy GmbH
Tel: +49 (0) 7472 930 0

Kreeka: SOMFY HELLAS S.A.
Tel: +30 210 6146768

Hong Kong: Somfy Co. Ltd
Tel: +852 (0) 2523 6339

Ungari: Somfy Kft
Tel: +36 1814 5120

India: Somfy India PVT Ltd
Tel : +(91) 11 4165 9176

Indoneesia: Somfy Jakarta
Tel: +(62) 21 719 3620

Iraan: Somfy Iran
Tel: +98-217-7951036

Israael: Sisa Home
Automation Ltd
Tel: +972 (0) 3 952 55 54

Itaalia: Somfy Italia s.r.l
Tel: +39-024847181

Jaapan: SOMFY KK
Tel: +81 (0)45 481 6800

Jordaania: Somfy Jordan
Tel: +962-6-5821615

Saudi Araabia Kuningriik:
Somfy Saoudi
Riyadh:
Tel: +966 1 47 23 020
Tel: +966 1 47 23 203
Jeddah:
Tel: +966 2 69 83 353

Kuveit: Somfy Kuwait
Tel: +965 4348906

Liibanon: Somfy Lebanon
Tel: +961 (0) 1 391 224

Malaisia: Somfy Malaysia
Tel: +60 (0) 3 228 74743

Mehhiko: Somfy Mexico SA
de CV
Tel: 52 (55) 4777 7770

Maroko: Somfy Maroc
Tel: +212-22443500

Madalmaad: Somfy BV
Tel: +31 (0) 23 55 44 900
Norra: Somfy Nordic Norge
Tel: +47 41 57 66 39

Poola: Somfy SP Z.O.O.
Tel: 0801 377 199

Portugal: Somfy Portugal
Tel: +351 229 396 840

Rumeenia: Somfy SRL
Tel: +40 - (0)368 - 444 081

Venemaa: Somfy LLC.
Tel: +7 495 781 47 72

Serbia: SOMFY Predstavništvo
Tel: 00381 (0)25 841 510

Singapur: Somfy PTE Ltd
Tel: +65 (0) 6383 3855

Slovakkia: Somfy, spol. s r.o.
Tel: +421 337 718 638
Tel: +421 905 455 259

Lõuna-Korea: Somfy JOO
Tel: +82 (0) 2594 4331

Hispaania: Somfy Espana SA
Tel: +34 (0) 934 800 900

Rootsi: Somfy Nordic AB
Tel: +46 (0) 40 16 59 00

Šveits: Somfy A.G.
Tel: +41 (0) 44 838 40 30

Süüria: Somfy Syria
Tel: +963-9-55580700

Taiwan: Somfy Development
and Taiwan Branch
Tel: +886 (0) 2 8509 8934

Tai: Bangkok Regional office
Tel: +66 (0) 2714 3170

Tuneesia: Somfy Tunisia
Tel: +216-98303603

Türgi: Somfy TurkeyMah.
Tel: +90 (0) 216 651 30 15

Araabia Ühendemiraadid:
Somfy Gulf Jebel Ali Free Zone
Tel: +971 (0) 4 88 32 808

Ühendkuningriik: Somfy
Limited.
Tel: +44 (0) 113 391 3030

Ameerika Ühendriigid: Somfy
Systems
Tel: +1 (0) 609 395 1300



Somfy SAS, kapital 20 000 000 eurot,
RCS Annecy 303.970.230 06/2011